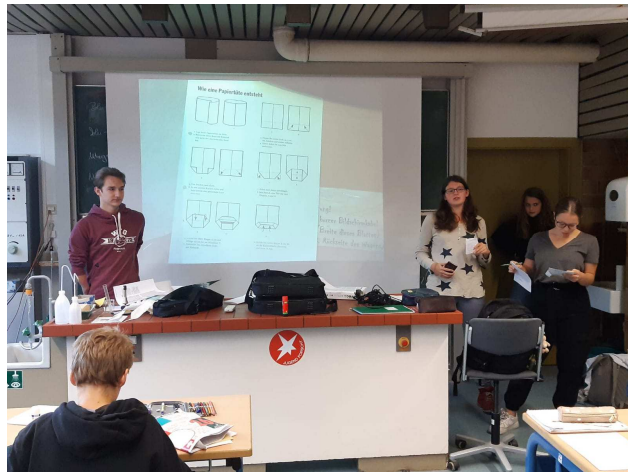


Klimaschutzprojekte am WTG

Ohne Corona-Bedingungen



Unter Corona-Bedingungen



NaWi-Wahlfach Klasse 9 / 10

2018 - 2021

Luisa Neffgen

Lilli Kramer

Hannah Hopp

Isabell Ecker

Jeanny Schwenninger

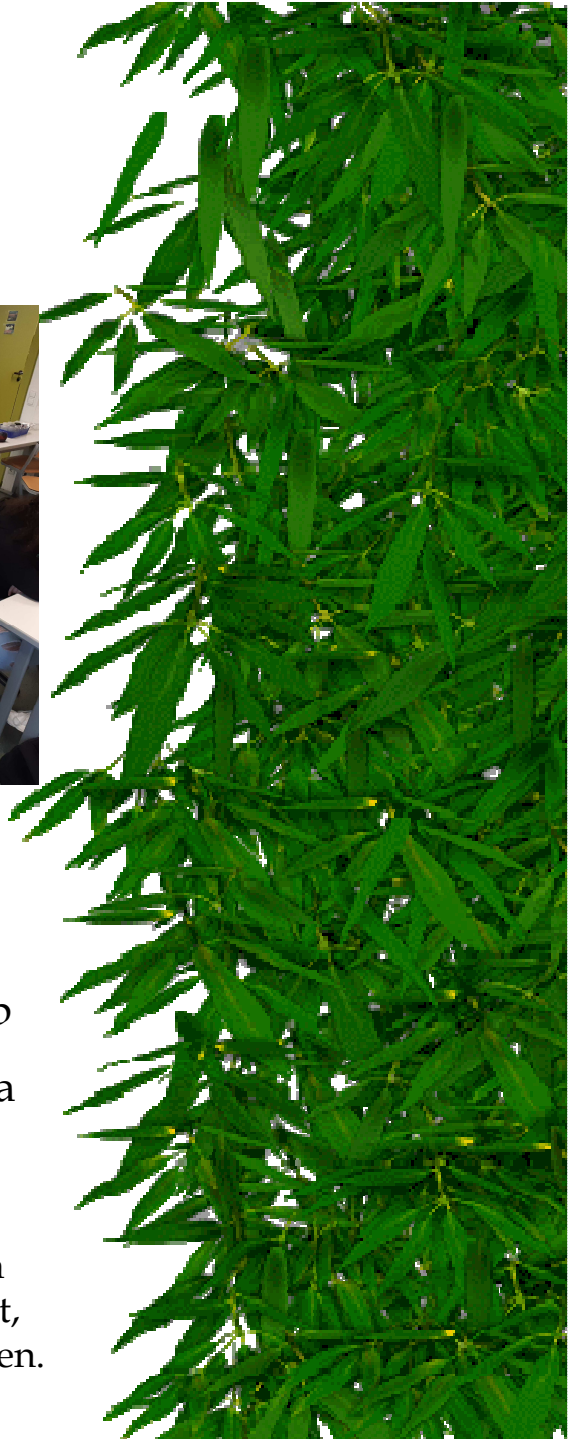
Leonie Kukula

Colin Schäfer

Marvin Kurtscheid

Dana Effert

Im NaWi-Wahlfach der Klasse 10 sollen die Schüler/Innen einzeln oder in Kleingruppen einen Wettbewerbs-Beitrag für Jugend forscht, Jugend testet, Jugend präsentiert oder den Bundes-Umwelt-Wettbewerb (BUW) erarbeiten.



Klimaschutzprojekte am WTG

Gliederung

Wie alles anfang...

Zu Zeiten ohne Corona:

Unsere allgemeinen Klimaschutzprojekte

Unsere Spendenaktionen für Bennis Wald

Zu Corona-Zeiten:

Spendenaktionen für Bennis Wald



Klimaschutzprojekte am WTG

...wie alles begann...

1. Benni und Klaus Over – später auch zusammen mit Dr. Willi Smith - halten in 2019 beeindruckende Vorträge im Rahmen von **KIS** (Kultur in der Schule) am WTG.
2. Einige Schüler/Innen des NaWi-Wahlfachs der Klasse 10 besuchen mit Frau Schreiber das „**Fachforum für Globales Lernen**“ in Bad Kreuznach
3. Die Schüler/Innen Lilli Kramer, Jeanny Schwenniger, Luisa Neffgen, Isabell Ecker, Colin Schäfer und Marvin Kurtscheid beschließen, das WTG nachhaltiger zu machen und auch Spendenprojekte für Benni Over zu starten.



Klimaschutzprojekte am WTG

...die umgesetzten Ideen vom Fachforum...

- * Wir gestalten statt dem weltweiten Streiktag von „Fridays for future“ einen **Nachhaltigkeits-Tag am WTG**
- * Wir starten **Sammelaktionen für alte Korken und Handys**
- * Wir schaffen **Edelstahl-Flaschen** für Schüler/Innen und Lehrer/Innen an und **sparen so 2 Tonnen Müll pro Jahr am WTG!**
- * Wir gestalten „**Sustainable-Fasten-Wochen**“ und leiten damit zu nachhaltigem Verhalten an



Edelstahlflaschen mit WTG-Logo



Wir vor unseren Stellwänden in der Aula



Klimaschutzprojekte am WTG

...die umgesetzten Ideen vom Fachforum...

- * Wir lassen uns **zur BNE-Schule zertifizieren** (und werden direkt mit 2 Sternen ausgezeichnet) – die Idee kommt von SuS, die Bewerbung übernimmt dankenswerterweise unsere Lehrerin...
- * Bei der Sammlung fällt auf, dass wir auch ganz viel MINT am WTG machen: **Zertifizierung zur MINT-freundlichen Schule**
- * Wir nehmen am Wettbewerb der Landes-SV teil und lassen uns zur **„Nachhaltigen Schule“** zertifizieren



Was wir noch erreichen wollen:

- Fairtrade-Laden und -Zertifizierung
- Photovoltaik-Anlage auf unser WTG-Dach
- Wasserspender zum Auffüllen der Flaschen



Klimaschutzprojekte am WTG

Spendensammeln zu Normalzeiten ohne Corona-Beschränkungen

...wie wir für Benni und die Orang-Utans starteten...

Im Mai findet traditionell ein „**Sozialer Wandertag**“ statt. Dabei sammeln die Schüler/Innen Spenden bei Familie und Nachbarschaft für ihre gelaufenen Kilometer.

In diesem Jahr fragen die NaWi-Wahlfach-Schüler/Innen bei den organisierenden Lehrer/Innen nach, ob ein Teil der Spenden auch für Benni Overs Projekt an „Lebensraum Regenwald e.V.“ gespendet werden kann.

Der Erfolg: Über **4.000,- €** der eingesammelten Spenden können für Benni Overs Projekt gespendet werden!
(2018/19)



Unsere Spendensammelkarte



Klimaschutzprojekte am WTG

...die nächste tolle Aktion: eine Tombola zum Sommerfest...

Eine Woche vor Schuljahres-Ende findet am WTG traditionell unser **Kleines Sommerfest** statt.

Die Idee der Schüler/Innen: Wir sammeln auch dabei Spenden für Benni Over am Sommerfest (2018/19)!

Das Problem:

- Wie sammeln wir möglichst viel Geld?
 - Waffeln und Getränke verkauft jeder – zu wenig Gewinn / zu viele Ausgaben.
- Eine **Tombola mit Sachspenden** ist DIE Lösung!



Klimaschutzprojekte am WTG

...Vorbereitungen zur Tombola...

- Die Schüler/Innen **sammeln** Sachspenden, Werbegeschenke, Freikarten und Gutscheine in ihren Dörfern / umliegenden Städten in Geschäften, im Zoo, in Erlebnis-Parks, Museen, Kinos, Eisdielen...
- Die betreuende Lehrerin setzt ein Schreiben auf, das die Schüler/Innen zum Sammeln legitimiert und das der Schulleiter unterschreibt
- Zusammen mit dem ganzen NaWi-Wahlfach-Kurs und mit Schüler/Innen aus dem Biologie-LK der betreuenden Lehrerin werden **Gewinn-Lose und Nieten** gestaltet und ausgeschnitten, die Sachspenden nummeriert
- **Werbeplakate** werden für die Tombola gestaltet
- Schüler/Innen werden zum Losverkauf und zur Standbetreuung eingeteilt

...unser Sachspenden-Zwischenlager...



Klimaschutzprojekte am WTG

...weitere Vorbereitungen zur Tombola...

- Wir sammeln Verpackungen von Produkten mit und ohne Palmöl und gestalten **Info-Plakate**, welche Produkte Palmöl enthalten und welche bedenkenlos gekauft werden können – auch die Folgen für die Natur werden auf den Plakaten eindrucksvoll gezeigt
- Leider ist der Schulkiosk eine sehr gute Quelle für Palmöl-haltige Produkte – das muss sich ändern: Ein Fairtrade-Laden muss her!!!
- Familie Over wird zum Schulfest als Ehrengäste eingeladen
- Die Tombola macht uns und allen Schulfest-Gästen einen Riesenspaß – wir nehmen **mehr als 1.000 €** ein! (Ein Los kostet 50 Cent)



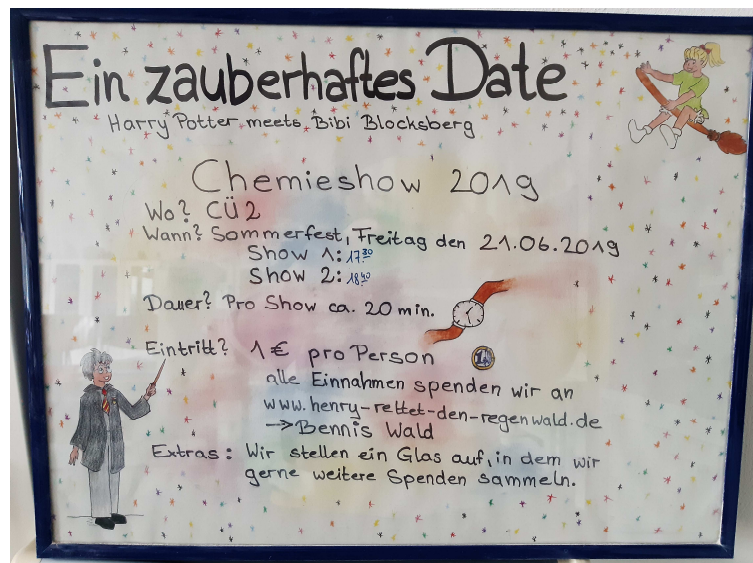
- **Tipp:** „replace palmöl“-App: Barcode von Palmöl-haltigem Produkt einscannen, abschicken
→ Ab 20 Meldungen wird automatisch e-mail an Hersteller verschickt mit Bitte um Palmöl-Ersatz



Klimaschutzprojekte am WTG

...unsere Lose und die Chemie-Show...

<p>Gewinn-Nr. 1</p>	<p>Leider in der Tombola nichts gewonnen, aber du hast mit diesem Los ½ Baum gepflanzt! Danke!!!</p>	<p>Gewinn-Nr. 2</p>	<p>Danke für ½ Baum in Indonesien! Und bitte auch auf palmölfreie Produkte beim Einkauf achten...</p>	<p>Gewinn-Nr. 3</p>
<p>Leider in der Tombola nichts gewonnen, aber du hast mit diesem Los ½ Baum gepflanzt! Danke!!!</p>	<p>Gewinn-Nr. 4</p>		<p>Gewinn-Nr. 5</p>	<p>Danke für ½ Baum in Indonesien! Und bitte auch auf palmölfreie Produkte beim Einkauf achten...</p>



Unsere selbstgestalteten Lose und Nieten

Unser Chemie-Show-Plakat mit Hinweis auf Spendenmöglichkeit bzw. Spende der Eintrittsgelder für Bennis Wald

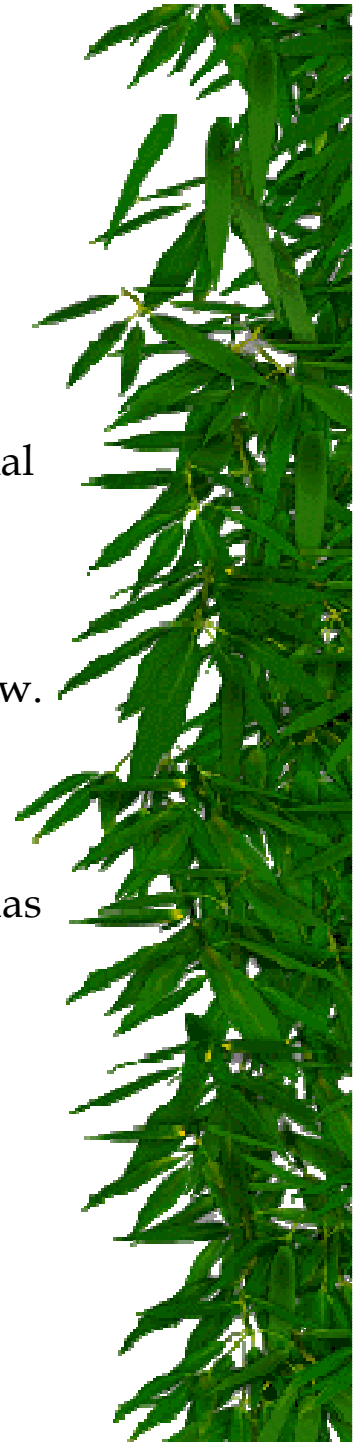


Klimaschutzprojekte am WTG

...wir nutzen weitere Möglichkeiten...

- * Zum Schulfest wird vom NaWi-Wahlfach der Klasse 10 auch immer eine **Chemie-Show** vorgeführt. Wir bitten schon immer um Spenden bzw. Eintrittsgeldern von 1,- €, um die Kosten für Chemikalien zu decken. Diesmal bitten wir um mindestens 1,- € Spende für Bennis Regenwaldschutz.
- * Der Erlös: Über 180 ,- € Spendengelder können wir mit der Chemie-Show sammeln.
- * Die Schüler/Innen des NaWi-Wahlfachs in Klasse 9 laden Kindergarten- bzw. Vorschulkinder verschiedener Kindergärten 2x pro Jahr zum Experimentieren ein (**Kindergarten-meets-chemistry**). Auch hier bitten wir auf der Einladung um Spendengelder und stellen Bennis Projekt vor.
- * Hier kommt zwar nicht sehr viel Spendengeld zusammen (ca. 50,- €), aber das Projekt wird bekannter gemacht.

Ein Regenwald-Bild mit Orang-Utans, gemalt von einem Vorschulkind aus dem Kindergarten Neustadt (Wied)



Klimaschutzprojekte am WTG

...wir haben uns eingemischt und was bewegt
und jetzt nehmen wir beim ACT!-
Schülerwettbewerb teil...

→ Für unser Engagement werden wir mit dem 1. Platz
beim ACT! - Schülerwettbewerb ausgezeichnet!



Klimaschutzprojekte am WTG

Spendensammeln unter Corona-Beschränkungen

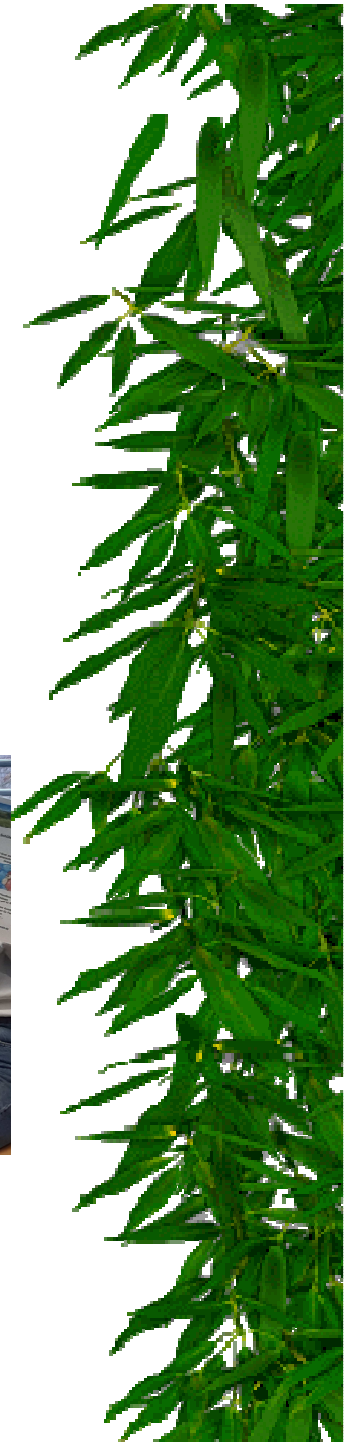
...wie soll das gehen?!...

Da alle Möglichkeiten, die bisher gegeben waren (Kindergarten-meets-chemistry, Tombola, Soziales Wandern) in in diesem Schuljahr ausfallen, suchen Dana Effert, Leonie Kukula und Hannah Hopp nach Möglichkeiten, um Benni auch weiterhin mit Spendengeldern zu unterstützen.

- Ideen aus dem Internet:
 - Schuhe sammeln?
 - Stifte sammeln?
 - etwas basteln und verkaufen?
- **Alles zu wenig lukrativ!**



→ **Pfandbon-Spendendosen scheinen vielversprechend!**



Klimaschutzprojekte am WTG

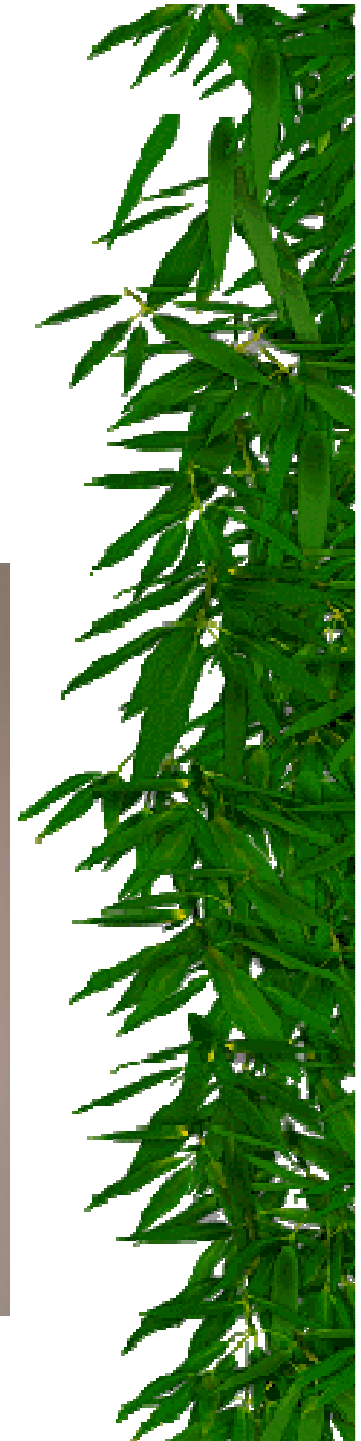
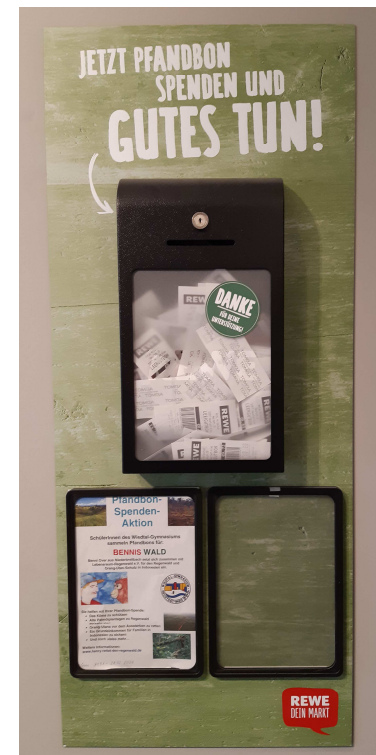
Das Pfandbon-Spendendosen-Projekt

Probleme:

- Normale Spendendosen mit über 28,- € pro Stück viel zu teuer!
- Viele große Discounter / Supermärkte machen nicht mit oder haben schon Pfandbon-Sammelaktionen (Lidl, Aldi, viele Rewes, Edekas), nur manche machen mit

Lösungen:

- Wir lassen uns nicht unterkriegen!
- Wir basteln die Spendendosen selbst!
- Wir sammeln auch Geld und nicht nur Pfandbons auch im Lehrerzimmer, in Bäckereien und anderen Geschäften.



Klimaschutzprojekte am WTG

Das Pfandflaschen und -dosen-Sammel-Projekt

Am WTG werden leider (oder für uns zum Glück!) immer noch sehr viele Einweg-Pfandflaschen und -Dosen in den Müll geworfen. Das wollen wir ändern, denn

1. können wir damit **Geld** in Form von Pfand sammeln,
 2. den Müll reduzieren und **Abfall vermeiden** und
 3. wichtige Rohstoffe dem Recycling zuführen und so **Rohstoffe / Energie sparen**.
- Wir besorgen leere Getränkekästen, beschriften diese und stellen in jedem Klassen- und Aufenthaltsraum eine Pfandbehälter-Sammelkiste auf.
- Was wir einnehmen ist enorm – aber dann kommt leider der Lockdown. (Die benachbarte Realschule erzielte mit einem ähnlichen Projekt **Einnahmen von ca. 600,- € pro Monat!**)
- Wir wollen unser Sammelprojekt in **Zusammenarbeit mit der Ortsgemeinde Neustadt** auf den **Busbahnhof**, den täglich über 1.500 Schüler/Innen nutzen, ausweiten.



Klimaschutzprojekte am WTG

Wir unterstützen die Menschen in Indonesien durch den Kauf ihrer Produkte

Auf der homepage von „**Lebensraum Regenwald e.V.**“ fiel uns der **Shop** auf, in dem man Produkte, die in Dr. Willi Smith's Projekt angebaut werden, kaufen kann.

- Wir kaufen den Menschen ihre Produkte ab und unterstützen sie so!
- Wegen der Corona-Bedingungen und weil wir erst einmal testen wollen, wie die Produkte schmecken, nehmen wir unsere Lehrer/Innen als „Versuchskaninchen“ und starten die Bestellung im Lehrerzimmer:
- Kurz vor Weihnachten kommt eine Zucker- und Schokoladen-Bestellung im Wert von **über 200,- €** zusammen!

Unsere ersten Versuchsprodukte:
Red-ape-Schokolade und -Zucker



Klimaschutzprojekte am WTG

Unsere Sammelbestellung hat Auswirkungen: Wir bekommen 2.120 Tafeln Schokolade für ein Spendenprojekt geschenkt!

Das **Red-ape-Schokoladen** und **Arenga-Palmzucker-Lager** von „Lebensraum Regenwald“ ist leer gefegt, die **Hersteller „amigos international“** mit Sitz in den Niederlanden werden auf uns aufmerksam.

Sie sind so begeistert von unsrem Engagement, dass sie uns **2.120 Tafeln** der Red-ape-Schokolade für eine Spendenprojekt schenken:

- Die Schokolade läuft im Februar 2021 ab,
- weil sie nicht gut verkauft wird, weil sie so teuer ist (2,- € für 45 g).
- Die Schokolade kann nur über die homepage von „Lebensraum Regenwald e. V.“ bestellt werden, für Fairtrade-Läden fehlt die Zulassung, die zu beantragen einfach zu teuer ist.



Klimaschutzprojekte am WTG

Unsere Sammelbestellung hat Auswirkungen: Wir bekommen 2.120 Tafeln Schokolade für ein Spendenprojekt geschenkt!

Problem:

Wie wird man 2.120 Tafeln Schokolade im Lockdown los?

Lösung:

Wir starten zuerst im Lehrerzimmer!

→ Die Aktion wird ein Riesenerfolg, und wir werden in kürzester Zeit über 600 Tafeln gegen zahlreiche Spenden los! Die Lehrer/Innen kaufen sie hauptsächlich für ihre Schüler/Innen. Wir haben tolle Lehrer/Innen am WTG!!!



...unsere Großlieferung –
mitten im Lockdown!!!



Klimaschutzprojekte am WTG

Was machen wir mit den restlichen 1.500 Tafeln?

Es ist Januar, und unsere Lehrerin, Frau Schreiber, wird immer wieder von ihren Nachbarn gefragt, ob sie denn in diesem Jahr auch wieder mit ihren Kindern als **Sternsinger** kommt.

- Das bringt Frau Schreiber auf die Idee, den **Nachbarn mit einem Infoschreiben eine Tafel Schokolade zu schenken** und um Bestellung weiterer Schokolade und um Spenden zu bitten.
- Die Spendenaktion kommt so gut in der Nachbarschaft an, dass auch wir in unserer Nachbarschaft und in unserem Bekanntkreis Schokolade mit Infoblättern verteilen und um Spenden bitten.
- Die **Rückmeldungen sind gigantisch**: Katholische Priester, evangelische Pfarrer, Ortsbürgermeister, Grundschulleiterinnen, Nachbarn, Freunde und Verwandte unterstützen die Aktion!
- Die Aktion ist so erfolgreich, dass wir noch weitere 600 Tafeln Schokolade bestellen und die Lager von „amigos international“ leerräumen.



Klimaschutzprojekte am WTG

Was können wir noch tun?

Uns ärgert, dass so hochwertige, fair und biologisch produzierte Waren nicht verkauft werden.

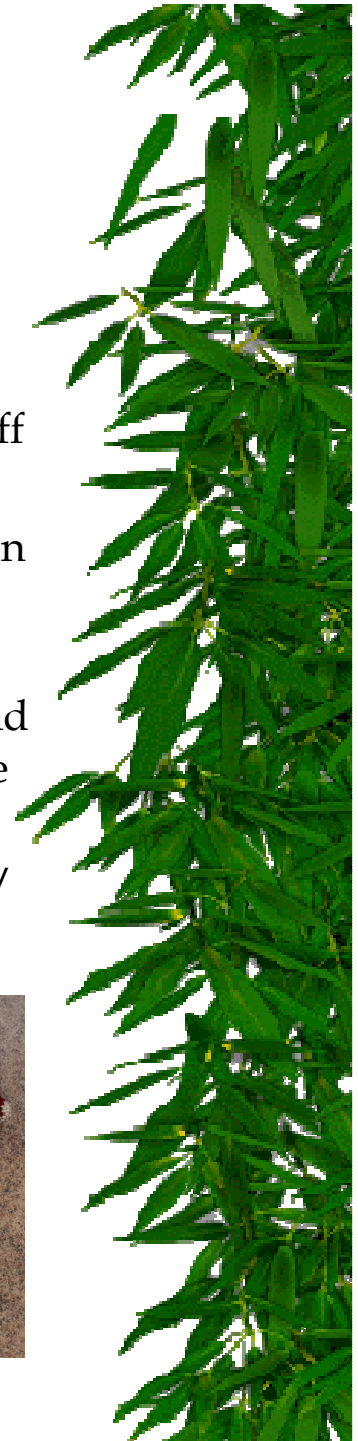
→ Noch ein Grund mehr, unseren **eigenen Fairtrade-Laden** am WTG in Angriff zu nehmen!

→ Außerdem bestellen wir noch **Orang-Utan-Kaffee**, der fair, biologisch und in einer Mischkultur angebaut wird, so dass im Anbaugebiet Lebensraum für die Orang-Utans bleibt.

→ Wir bitten unsere **Mitstreiterin vom Eine-Welt-Laden Linz**, die Red-ape- und Orang-Utan-Produkte in ihrem Laden anzubieten und empfehlen die Produkte auch dem **Fairtrade-Großhändler und Bio-Läden** in unserer Umgebung

→ Wir teilen unsere Ideen auf **Fortbildungen** wie dieser mit anderen Schulen / Interessenten, damit möglichst viele unsere Ideen nachmachen

...unsere zweiten Versuchsprodukte: Orang-Utan-Kaffee, der in Mischkultur mit Platz für Orang-Utans angebaut wird und fair in Indonesien hergestellten Orang-Utans...



Klimaschutzprojekte am WTG

Unsere Preisgelder helfen uns sehr viel weiter!!!

Für unser Engagement gewinnen wir einen Hauptpreis beim Jugend-Engagement-Wettbewerb und qualifizieren uns für's Bundesfinale!

Insgesamt haben wir **900,- € an Preisgeldern** gewonnen, die wir sehr gut für:

- die Einrichtung unseres **Fairtrade-Ladens** und die Fairtrade-Schule-Zertifizierungs-Kosten,
- für Anschaffung von **WTG-Mehrweg-Kaffeetassen** für den Schulkiosk und
- für die Anschaffung / Miete eines **Wasserspenders** gebrauchen können.



Klimaschutzprojekte am WTG

...und jetzt seid ihr dran!!!

Vielen Dank für eure Aufmerksamkeit und bitte
wenigstens einige der Projekte nachmachen!!!



Simama: Steh´ auf, mach´ mit!

**Du wirst zu 100 % gebraucht,
denn so kann es nicht bleiben!**

(Kisuahelisches Sprichwort)



Klimaschutzprojekte am WTG

Quellen

- * <https://www.ecosia.org/images?q=affen%20abholzung#id=E33AE3567D15BB6F20106E814960CE690CAE1D91> (26. 02. 2021, 14.51 Uhr)
- * <https://www.ecosia.org/images?q=affen%20abholzung#id=B2AB93436B78F11181893463B15BE808B0D72BDA> (26. 02. 2021, 14.53 Uhr)
- * <https://www.ecosia.org/images?q=palm%C3%B6lplantagen#id=B8A1D2D35FD2642EAE3E9E3ADC6E9BFC788E1FB7> (26. 02. 2021, 14.56 Uhr)
- * www.henry-rettet-den-regenwald.de
- * www.lebensraum-regenwald.de

